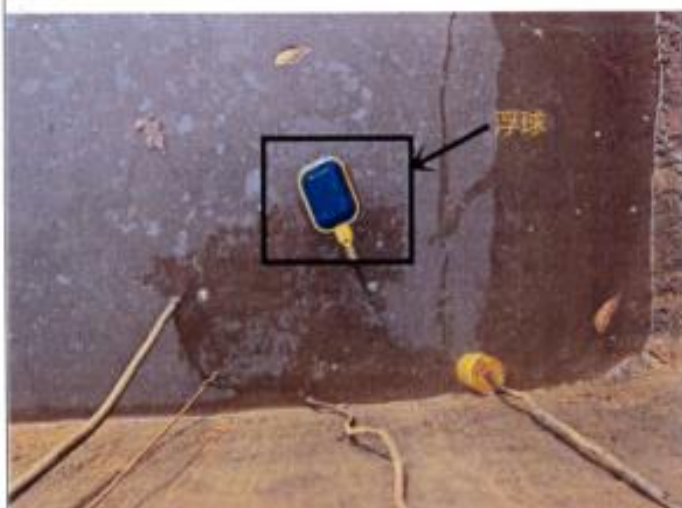



重庆市入河排污口整治验收销号申请表

排污口编码	FD5001170161GY00	所在区县	合川区
排污口名称	合川区盐井街道张福明矸石加工厂1号生产废水排污口	详细地址	盐井街道张福明矸石加工厂
整治类别	规范整治	责任主体	重庆市合川区张福明矸石加工厂
排污口 主要环境问题	<p>该排口位于重庆市合川区盐井街道,为是张福明矸石加工厂的沉淀池外墙裂隙。重庆市合川区张福明矸石加工厂共设置了2座沉淀池,1#沉淀池容积约120m³,2#沉淀池容积约150m³。由于年久失修,且管理不善,导致沉淀池外壁出现裂痕,污水渗透到外环境,对环境造成影响。</p> <p>整改于2023年4月底前完成,经整改、修复、封堵后,沉淀池破损渗漏排口被封堵修复,不再具备排污功能。</p>		
整治措施	<p>① 1#、2#沉淀池池底、池壁进行硬化并做防渗处理。</p> <p>②沉淀池最后端的清水池设置浮球抽水泵,一旦在沉淀池内的污水达到一定高度,水泵自动工作,将多余的沉淀后的废水抽到储水罐暂存。</p> <p>③加强沉淀池清掏频次,可以提高沉淀池的有效容积,确保沉淀池内污水不外溢。</p> <p>④加强日常管理,配置专门的环保专员,负责厂区相关环保设施设备的管理,做好环保台账。</p>		
整治完成情况	<p>无明显环境问题,申请销号。</p> <p>责任主体领导签字(盖章)</p>		
整治前后 对比照片	整治前照片		



整治后照片



	
佐证材料清单	1.合川 159 号 (FD5001170161GY00) 一口一策; 2.重庆市合川区张福明砂石加工厂整治方案。
备注	

注：涉及需要树标立牌的入河排污口一并在“整治前后对比照片”栏提供照片。

一、159# 张福明研石加工厂北侧

该排口基本情况详见下表：

表 1 159# 张福明研石加工厂北侧基本信息

排污口系统名称		张福明研石加工厂北侧
排污口临时编码		50011703263Z1568775770532
排污口名称（标准命名）		合川区盐井街道张福明研石加工厂 1 号生产废水 排污口
排污口编码		FD5001170161GY00
排污口所在镇街		盐井街道
责任主体（社会信用代码）		重庆市合川区张福明研石加工厂 (915001170503749080)
受纳水体		千沟河
分类	大类	工业排污口
	小类	生产废水排污口
地理位置	经度	106.342565
	纬度	29.938888
水质监测结果 (mg/L)	COD	/
	NH ₃ -N	/
	TP	/
水质现状		无水
情况描述		重庆市合川区张福明研石加工厂共设置了 2 座沉淀池，1#沉淀池容积约 120m ³ ，2#沉淀池容积约 150m ³ 。由于年久失修，且管理不善，导致沉淀池外壁出现裂痕，污水渗透到外环境，对环境造成影响。

（一）基础情况

位于合川区盐井街道九塘街张福明研石加工厂（经度 106.342565、纬度 29.938888），排口为是张福明研石加工厂的沉淀池外墙裂隙。重庆市合川区张福明研石加工厂共设置了 2 座沉淀池，1#沉淀池容积约 120m³，2#沉淀池容积约 150m³。由于年久失修，且管理不善，导致沉淀池外壁出现

裂痕，污水渗透到外环境，对环境造成影响。



企业厂区内西北侧的两级沉淀池



排口及其外环境关系图



沉淀池

图1 排口情况图

(二) 规范整治方案

- ①对 1#、2#沉淀池池底、池壁进行硬化并做防渗处理。

②沉淀池最后端的清水池设置浮球抽水泵，一旦在沉淀池内的污水达到一定高度，水泵自动工作，将多余的沉淀后的废水抽到储水罐暂存。

③加强沉淀池清掏频次，可以提高沉淀池的有效容积，确保沉淀池内污水不外溢。

④加强日常管理，配置专门的环保专员，负责厂区相关环保设施设备的管理，做好环保台账。

整改于 2023 年 4 月底前完成，经整改、修复、封堵后，沉淀池破损渗漏排口被封堵修复，不再具备排污功能。

表 2 159# 张福明碎石加工厂北侧主要工程量表

序号	名称	规格	单位	数量	备注
1	提升泵	Q=15m³/h, 扬程 12m, 功率 3.0kw	台	3	2 用 1 备
2	浮球	连杆浮球液位	个	1	
3	储水罐	10 吨	个	2	
4	土建	/	批次	1	

该排口在完成整治销号后不再有污染物混入，不纳入台账管理。

重庆市合川区张福明砂石加工厂

沉淀池漏水整治方案

根据重庆市合川区嘉陵江入河排污口政治工作方案的通知要求,针对合川区张福明砂石加工厂沉淀池漏水的污染问题,特制定本方案。

一、总体要求

以保护水资源、防治水污染、改善水环境为目标,坚持问题导向,突出科学治污、精准治污、依法治污,以实施嘉陵江入河排污口溯源政治工作为抓手,筑牢长江上游重要生态屏障,加快建设山清水秀美丽之地。

二、存在的问题

重庆市合川区张福明砂石加工厂共设置了2座沉淀池,1#沉淀池容积约 120m^3 、2#沉淀池容积约 150m^3 。由于年久失修,且管理不善,导致沉淀池外壁出现裂痕,污水渗透到外环境,对环境造成影响。

企业未能及时发现沉淀池污水泄漏问题,且相关台账记录及企业环保管理不规范。

三、整治措施

(一)对1#、2#沉淀池池底、池壁进行硬化并做防渗处理。

(二)沉淀池最后端的清水池设置浮球抽水泵,一旦在沉淀池内的污水达到一定高度,水泵自动工作,将多余的沉淀后的废

水抽到储水罐暂存。

（三）加强沉淀池清掏频次，可以提高沉淀池的有效容积，确保沉淀池内污水不外溢。

（四）加强日常管理，配置专门的环保专员，负责厂区相关环保设施设备的管理，做好环保台账。

重庆市合川区张福明砂石加工厂

2023年6月30日

